

**Kezelési
utasítás
a VAILLANT
gyártmányú**

83 01 24 H

**VCW Int 18-10 18-12
24-10 24-12**

**tipusú szivattyús gáz-
fűtőkészülékekhez**



Vaillant

Kedves vásárlónk!

Köszönjük, hogy **VAILLANT** gyártmányú szivattyús gázfűtőkészüléket vásárolt. Ezzel egy magas műszaki színvonalú **VAILLANT** gázkészülék tulajdonosa lett.

Ebben a kezelési utasításban megtalálhat minden információt, amit az Ön **VAILLANT** gyártmányú szivattyús fűtőkészülékéről tudnia kell. A könnyebb tájékozódás érdekében ennél a füzetnél az alábbiakat tartottuk szem előtt:

A lapokon 3 hasábot talál.

A baloldali hasábban ábrák vannak, melyek a szükséges kezelési lépéseket mutatják.

A középső hasábban minden fontos információ megtalálható, melyek az ábrákon mutatott kezelési lépéseket teszik érthetővé.

A jobboldali hasábban további olyan információk vannak, amelyek a készülék használatában segítenek.

Néhány fontos megjegyzés:

Kérjük ügyeljen arra, hogy a készüléket csak a szerelési utasításban rögzített feltetelek mellett szereljék fel és helyezzék üzembe. A szerelés, az átvétel és az üzembehelyezés garanciajegyben történő igazolását kérjük minden esetben ellenőrizze.

Ne mulassza el az üzembehelyező szakember oktatását igénybe venni!

A szerelési és kezelési utasítást a garanciajeggyel együtt saját érdekében őrizze meg!

A készülék hosszú élettartamú, megbízható és biztonságos üzemeltetéséhez rendszeres karbantartás szükséges. A karbantartási munkák szakszerű elvégzése az üzemeltető érdeke és kötelessége. Forduljon bizalommal a **VAILLANT-PARTNER** szakemberekhez, vagy a **VAILLANT Márkaszervíz** hez.

Ne használjon sprayt, oldószert, klórtartalmú tisztítószeret, festéket, ragasztót, stb. a készülék közelében. Ezek az anyagok a készülék korrodálódásához vezethetnek.

Az Ön készülékének zavartalan üzemeltetése érdekében szakember ellenőrizze a felállítás helyén az égési levegő és a keletkező égéstermék szabad áramlásához szükséges méreteket (pl. a készülék felállítási helyén lévő ajtón a szellőzőnyílást). Feltétlenül ügyeljen arra, hogy ezeken a méreteken ne történjen később változtatás (pl. a szellőzőnyílás betakarása) a szakemberrel történő előzetes megbeszélés nélkül. Az ablakok légszigetelése veszélyes és tilos!

NÉHÁNY FONTOS MEGJEGYZÉS:

Biztonsági előírások:

Kérjük, hogy a készülék használatánál mindig tartsa be a kezelési utasításban olvastott biztonságtechnikai útmutatásokat.

Ez a füzet tartalmazza a készülék üzemeltetésére, ápolására és szervizelésére vonatkozó legfontosabb tudnivalókat.

Gázszivárgás

Gázszivárgás esetén az alábbiak szerint járjon el:

- lámpát fel/lekapcsolni vagy más elektromos kapcsolót (pl. csengőgombot) működtetni, telefont vagy nyílt lángot (pl. öngyújtó, gyufa) használni tilos,
- a gázcsapot azonnal el kell zárni,
- az ablakokat és ajtókat ki kell nyitni,
- a gázszolgáltató vállalatot vagy az illetékes szakvállalatot értesíteni kell.

Változtatások

Tilos módosításokat végrehajtani:

- a készüléken,
- a gáz-, (égési)levegő-, víz- és elektromos vezetékeken,
- az égéstermekelvezetésen,
- fűtési kör biztonsági szelepén és lefolyóján.

Ugyancsak tilosak a módosítások a készülék környezetében, ha ezek a készülék üzembiztonságát befolyásolják, így például:

- az ajtók, ablakok, falak szellőzőnyílásait tilos lezárni, még átmenetileg is. A szellőzőnyílásokat ne takarja el ruhadarabokkal vagy hasonlókkal. Padlóburkolatok fektetések az ajtók alatti rések elzárása tilos,
- a készülék égési levegő ellátását tilos korlátozni. Erre különösen ügyeljen a szekrények, polcok stb. felállításánál a készülék közelében,
- a külső homlokzatok levegőnyílásait szabadon kell hagyni, ha ezek külső munkálatokkal összhangban lefedésre kerültek, a burkolatokat el kell távolítani,
- a készülék közelében ne helyezzen egyéb fűtő-, melegvíz készítő- vagy szellőző készüléket, szárító vagy páraelszívóberendezést szakemberrel történt előzetes konzultáció nélkül,
- légrés nélküli ablakok beépítésénél szakemberrel történt konzultáció alapján biztosítani kell, hogy a készülék megfelelő égési levegőellátása biztosított legyen. A készüléken vagy annak környezetében tervezett módosítások tekintetében a szakvállalat az illetékes.

Robbanásveszély és gyúlékony anyagok

A készülék felállítási helyén ne használjon vagy tároljon robbanásveszélyes vagy könnyen gyúlékony anyagokat (benzin, papír, festék).

Felülvizsgálat, karbantartás:

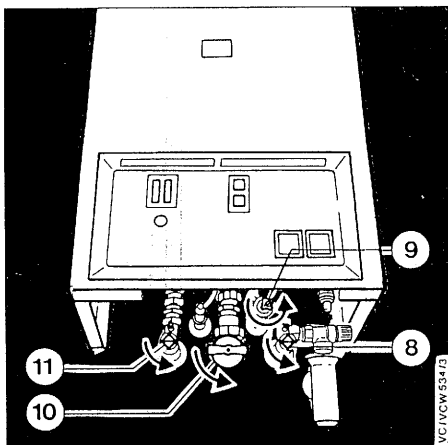
A készülék felülvizsgálata, karbantartása évente szükséges. Javasoljuk karbantartási szerződés megkötését **VAILLANT-PARTNER** szervízzel vagy a **VAILLANT Márkaszervízzel**.

A fűtési rendszer feltöltése:

A fűtési rendszer feltöltéséhez és utántöltéséhez normál esetben a hálózati víz is használható. Kivételes esetekben a vízminőség alkalmatlan a fűtési rendszer feltöltésére (erősen korrozív vagy nagy mésztartalmú, keménységű víz). Ilyen esetben kérje fűtésszerelő szakember tanácsát.

Vízelőkészítésre ne használjon adalékanyagot!

ÜZEMBEHELYEZÉS

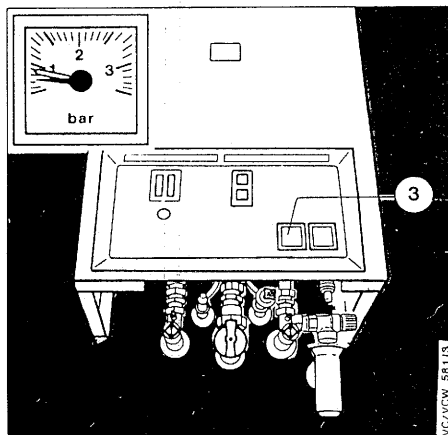


Elzárószerelevényeket kinyitni

Nyissa ki a gázvezérlőcsapot ⑩ a fogantyú benyomásával, majd ütközésig balra fordításával.

Nyissa ki a hidegvíz elzárószelepet ⑨ ütközésig balra fordítással.

Ellenőrizze, hogy a karbantartócsap az előremenő ⑨ és a visszatérő ⑧ ágban nyitva van-e. Ha igen, akkor a csapok négy-szögében a horony iránya a csővezeték irányával megegyezik.



Vízállás ellenőrzése

A manométeren ③ ellenőrizze a berendezés vízállását. A fehér mutatóknak kb. a piros mutató és 1 bar érték közötti tartományban kell állni.

Ha a fehér mutató a rendszer hideg állapotában a piros mutató, azaz 0,75 bar alatt áll, töltsön utána fűtővizet addig, míg a mutató az előzőekben említett állásba kerül.

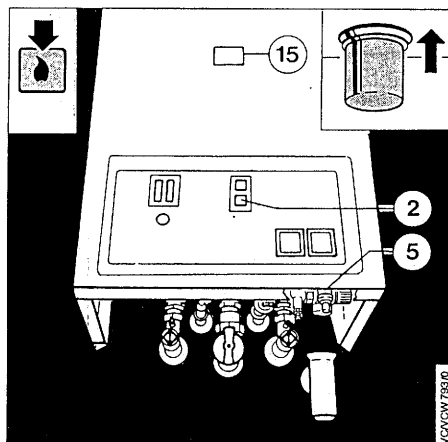
Normál körülmények között a karbantartó csapok nyitott állapotban vannak. Amennyiben mégis zárva lennének (a horony keresztezi a csővezeték irányát), akkor viláskulccsal (14-es) negyed fordulattal jobbra vagy balra fordítással nyitni kell a csapot.

Olyan fűtőrendszerrel, amely több emeletre terjed ki, követelmény lehet, hogy a manométer a vízállás magasabb értékeit mutassa. Kérjük ezügyben szakemberhez forduljon.

A fűtési rendszer feltöltéséhez szükséges kapcsolatot (tömlő) az ivóvízhálózat és a fűtési rendszer között csak a feltöltés időtartamára szabad létrehozni, ezután az összeköttetést meg kell szakítani.

Kérjük forduljon szakemberhez, hogy bemutassa a rendszer utántöltésének módját.

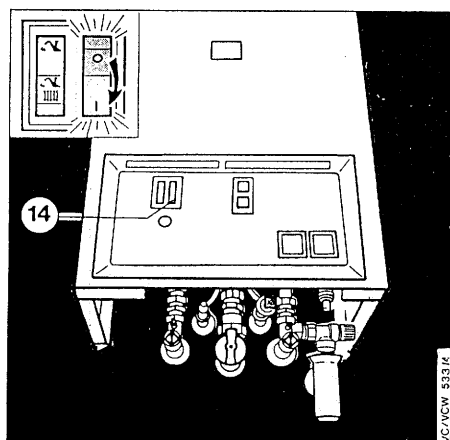
ÜZEMBEHELYEZÉS – MELEGVÍZ ÜZEMMÓD



A gyújtóláng begyújtása

A gyújtás a piezogyújtó ⑤ nyomógombjának ② benyomásával történik. A VCW Int 18-12 és 24-12 készülékeknél a gyújtás automatikusan bekövetkezik, ha a nyomógombot ② kb. 20 mp-ig benyomva tartjuk. A gyújtás folyamatát a megfigyelő nyíláson ⑮ át ellenőrizni lehet. A gyújtás bekövetkezése után a nyomógombot ② még kb. 10 s-ig benyomva kell tartani.

Ha a nyomógomb elengedése után a gyújtóláng elalszik, a fent leírtakat meg kell ismételni. Ekkor a nyomógombot ② hosszabb ideig kell benyomva tartani, pl. hogy a hosszabb üzemszünet következtében belevégősödött gyújtógázvezetékéből a levegő eltávozzon.



Főkapcsolót bekapcsolni

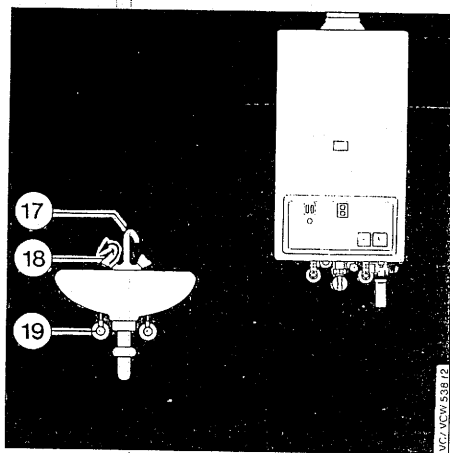
Nyomjuk be a főkapcsolót ⑭ az „I” állásba, a működésellenőrző-lámpa felgyullad.

Figyelem!

A főkapcsolót csak akkor szabad bekapcsolni, ha a fűtési rendszer szabályszerűen fel van vízzel töltve. (lásd „Vízállás ellenőrzése”).

Ennek figyelmen kívül hagyása esetén a szivattyú károsodhat.

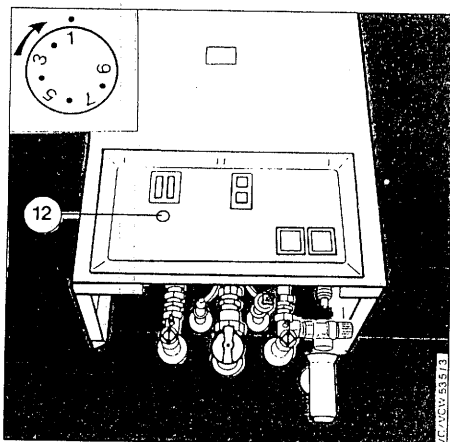
MELEGVÍZ – ÜZEMMÓD – FŰTÉSI ÜZEMMÓD



Melegvíz elvétel

Egy kifolyó helyen nyissuk a melegvíz kifolyó-csapot (18) (mosdó, zuhanyozó, mosogató), ezáltal a készülék önműködően beindul. Teljesen nyitott csapnál több, fojtott állásban kevesebb melegvizet szolgáltat. Hideg víz hozzákeveréssel csökkenthető a kifolyó víz hőmérséklete. A melegvíz kifolyócsap zárása által a készülék automatikusan leáll, vagy átkapcsol fűtési üzemmódba.

Amennyiben a melegvíz kifolyócsap (18) teljes nyitása ellenére csak csekély vízmennyiség folyna ki, meg kell vizsgálni, hogy a csap elé beépített elzárószelep (19) teljesen nyitva van-e. Lehetséges, hogy a kifolyócsapba épített sugárszabályzó (17) elszennyeződött. A sugárszabályzót tisztítás céljából legtöbb esetben egyszerű balrafordítással kicsavarhatjuk.



Előremenő hőmérséklet szabályozót beállítani:

Az előremenő hőmérséklet szabályozót a beállítógombbal (12) az alábbi ajánlások szerint állítsa be:

Alacsony hőmérsékletű fűtési rendszereknél max. 75°C előremenő hőmérséklettel:

Időjárás	szabályozó állás
átmeneti idő	1 – 2
mérsékelt hideg	3 – 5
erős hideg	6 – 7

Maximum 90°C előremenő hőmérséklettel üzemelő fűtési rendszereknél:

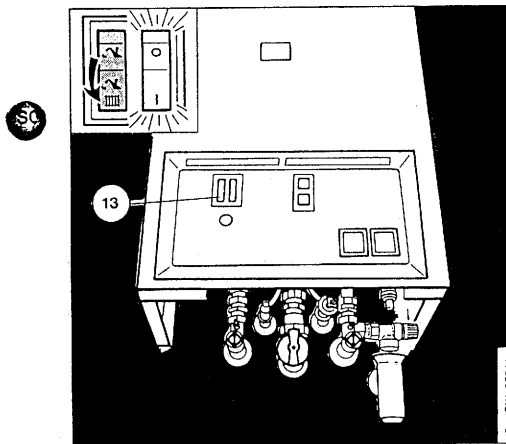
Időjárás	szabályozó állás
átmeneti idő	1 – 3
mérsékelt hideg	4 – 6
erős hideg	7 – 9

Ha a helyiség-hőmérséklet szabályozására külön szabályozót szereltek fel (pl. VRT-A termosztát), az előremenő hőmérséklet szabályozót mindig 7 (vagy 9) állásba állítsa.

Normál körülmények között az előremenő hőmérséklet szabályozó max. 75°C előremenő hőmérsékletig az 1 – 7 tartományon belül fokozatmentesen beállítható.

Amennyiben az Ön fűtőkészüléke 1 – 9-ig beállítható, úgy azt a szakemberük már megfelelően beszabályozta, hogy a fűtőberendezés üzemét a max. 90°C előremenő tartományban is biztosítsa.

FŰTÉSI ÜZEMMÓD



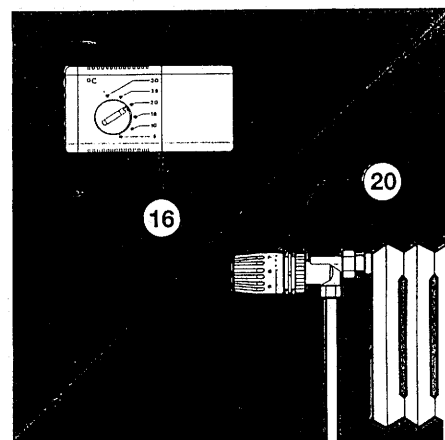
Fűtéskapcsolót bekapcsolni

Nyomja a fűtéskapcsolót ⑬ a „fűtés“ állásba, hőigény esetén a fűtési rendszer üzemel a készülék és a beállított értékeknek megfelelően szabályozza a szoba hőmérsékletét.

Ennél a beállításnál a készülék melegvíz vételezésre is alkalmas.

Amennyiben az előremenő hőmérséklet szabályozó vagy szobatermosztát magasabb hőmérsékletre állítása után a fűtőkészülék csak néhány perc után kapcsol be, ez a készülékbe beépített késleltetés hatására történik.

Ez a berendezés megakadályozza a készülék felesleges ki- és bekapcsolását.



Szobahőmérsékletet beállítani:

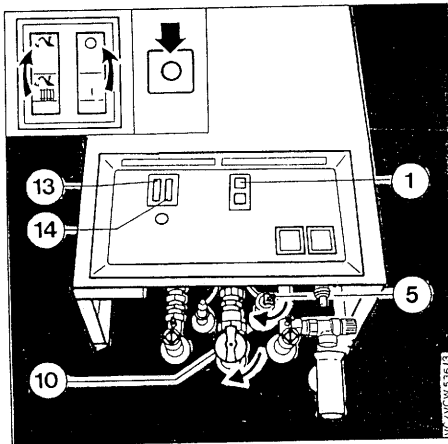
Állítsa be a szobahőmérséklet szabályozót ⑬¹ ill. a radiátorszelepet ⑳ a kívánt szobahőmérsékletre.

Energiatakarékossági javaslat:

A szobahőmérséklet szabályozóra és a radiátor szelepre vonatkozó használati utasításban megadott beállítási javaslatok betartásával fűtőenergiát takarít meg és így az Ön fűtési költségei csökkennek!

¹ A VRT-A típusú szobahőmérséklet szabályozó Vaillant termék

ÜZEMEN KIVÜL HELYEZÉS



Fűtéskapcsolót kikapcsolni

A fűtési rendszer kikapcsolásához nyomjuk a fűtéskapcsolót ⑬ „O” állásba. A fűtőrendszert ezáltal kikapcsoltuk, de továbbra is bármikor vehetünk melegvizet.

Főkapcsolót kikapcsolni és gyújtólángot eloltani

A teljes üzemen kívül helyezéshez a főkapcsolót ⑭ nyomjuk „O” állásba és nyomjuk a kikapcsoló ① gombot.

Hosszabb távollét esetén (pld. szabadság) a gázelzárócsapot ⑩ és a hidegvíz elzárószelepet ⑤ is zárjuk el.

Energia takarékosági javaslat

A **VAILLANT** fűtőkészülék szakemberünk által végzett rendszeres karbantartásával fűtőenergiát takarít meg, és így az Ön fűtési költségei csökkennek.

ÁPOLÁS – KARBANTARTÁS – FAGYVÉDELEM – HIBAEELHÁRÍTÁS

Ápolás, karbantartás

Az fűtőkészülék zománcozott köpenyét, a készülék kikapcsolt állapotában, csak nedves, szükség esetén szappanos ruhával tisztítsa meg.

A belső részek tisztítását a karbantartás keretén belül szakemberrel végeztesse el. A készülék karbantartására és tisztítására feltétlenül ajánljuk Önnek karbantartási szerződést megkötését szakemberrel.

Fagyveszély

Fagyveszélyes időben távolléte esetén is biztosítani kell a fűtési rendszer üzemét és a helyiségek temperálását. Ugyanakkor arra is figyelemmel kell lenni, hogy a beépített biztonsági berendezések bizonyos zavarok esetén automatikusan lekapcsolnak, pl. megszakad az energiaellátás (gáz-vagy áramkimaradás stb.).

Másik lehetőség, ha a fűtési rendszert és a készüléket teljesen leüriti. A fűtővízben fagyvédő adalékok használatát nem javasoljuk, mert ilyen anyagok esetén a tömítések, a membránok deformálódhatnak, a fűtési rendszerben zajok keletkezhetnek, stb.

Az ebből eredő esetleges járulékos károk fellépéséért semmiféle felelősséget nem vállalunk!

Hibaelhárítás

A készülékben vagy a fűtési rendszerben felmerülő hibák elhárítására forduljon szakemberhez.

Soha ne tegyen saját javítási kísérletet a fűtőkészüléken, vagy a fűtési rendszer más részein!

A meghibásodott készüléket – beleértve a hálózati vezetéket is – csak szakember, szervíz javíthatja.

A készüléket csak akkor használja ismét, ha a hibát a szakember elhárította, a készüléket felülvizsgálta.

GYÁRI GARANCIA – MŰSZAKI ADATOK

Gyári garancia

A készülékre a jótállási jegyben megjelölt feltételek szerint gyári garanciát biztosítunk.

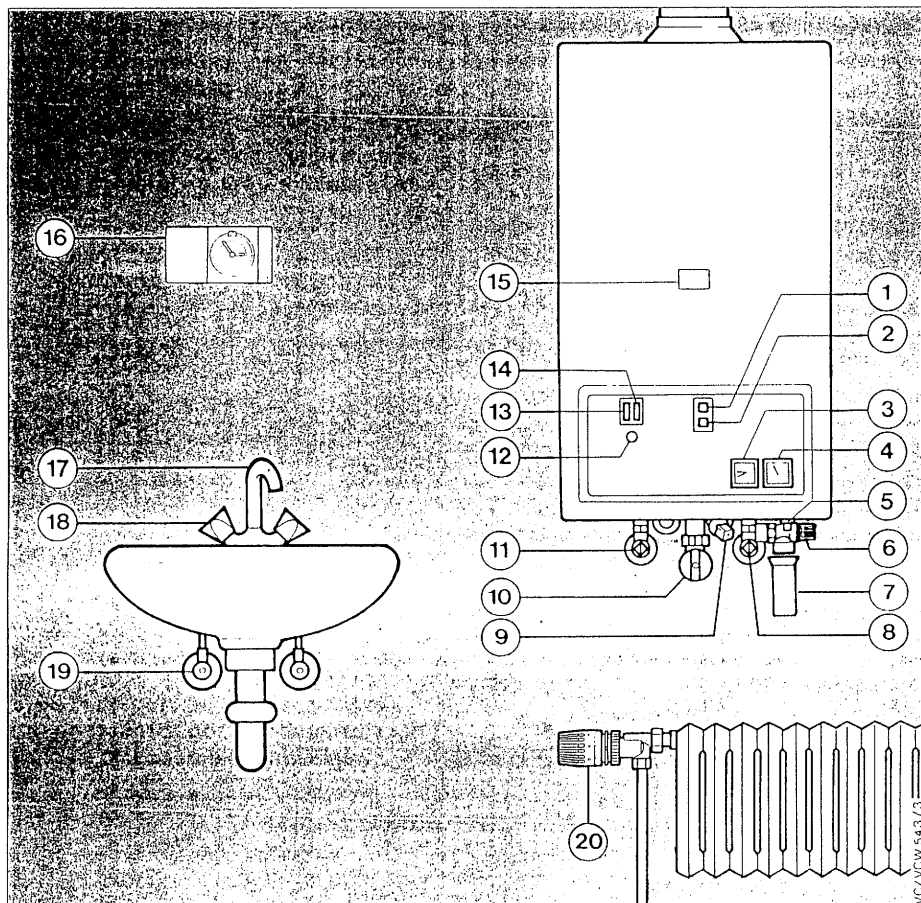
A garanciaigény megszűnik, ha a karbantartást nem rendszeresen, vagy szakszerűtlenül végzik!

Műszaki adatok

A műszaki adatokat a 83 02 35 H vagy 83 02 36 H számú szerelési, karbantartási útmutató tartalmazza.

A kezelési utasításban foglaltak be nem tartásából eredő károkért nem vállalunk felelősséget!

KEZELŐ ELEMÉK ÁTTEKINTÉSE



- ① Nyomógomb az üzemen kívül helyezéshez
- ② Nyomógomb az üzembehelyezéshez
- ③ Fűtési kör nyomásmérő
- ④ Előremenő hőmérséklet mérő
- ⑤ Piezo gyújtó
- ⑥ Biztonsági szelep*
- ⑦ Tűlfolyó tölcser*
- ⑧ Karbantartó csap a visszatérő vezetékben*
- ⑨ Hidegvíz elzárószelep
- ⑩ Gázlezáráscsap*
- ⑪ Karbantartó csap az előremenő ágban*
- ⑫ Előremenő hőmérséklet szabályozó beállító gombja
- ⑬ Fűtőkapcsoló
- ⑭ Főkapcsoló
- ⑮ Megfigyelő nyílás
- ⑯ Szobahőmérséklet szabályozó*
- ⑰ Kifolyócsap
- ⑱ Melegvíz vételezési hely
- ⑲ Elzárószelep
- ⑳ Termosztatikus radiátorszelep*

* tartozék a **VAILLANT** gyártmány-programból