

Kezelési utasítás a VAILLANT gyártmányú VCW...E/XEU tipusú kéménybe köthető szivattyús gázfűtőkészülékekhez



Amit Önnek
a VAILLANT
készülékről
tudni kell!

VCW 240 XEU



VAILLANT

H 5911038

Kedves vásárlónk!

Köszönjük, hogy **VAILLANT** gyártmányú **VCW... XEU**, illetve **VCW... E** típusú kéménybe köthető szivattyús gázfűtőkészüléket vásárolt. Ezzel egy magas műszaki színvonalú **VAILLANT** gázkészülék tulajdonosa lett.

Ebben a kezelési utasításban megtalálhat minden információt, amit az Ön **VAILLANT** gyártmányú szivattyús fűtőkészülékéről tudnia kell. A könnyebb tájékozódás érdekében ennél a füzetnél az alábbiakat tartottuk szem előtt:

A lapokon 3 hasábot talál.

A baloldali hasábban ábrák vannak, melyek a szükséges kezelési lépéseket mutatják.

A középső hasábban minden fontos információ megtalálható, melyek az ábrákon mutatott kezelési lépéseket teszik érthetővé.

A jobboldali hasábban további olyan információk vannak, amelyek a készülék használatában segítenek.

Néhány fontos megjegyzés:

Kérjük ügyeljen arra, hogy a készüléket csak a szerelési utasításban rögzített feltételek mellett szereljék fel és helyezték üzembe. A szerelés, az átvétel és az üzembehelyezés garanciajegyben történő igazolását kérjük minden esetben ellenőrizze.

Ne mulassza el az üzembehelyező szakember oktatását igénybe venni!

A szerelési és kezelési utasítást a garanciajeggyel együtt saját érdekében őrizze meg!

A készülék hosszú élettartamú, megbízható és biztonságos üzemeltetéséhez rendszeres karbantartás szükséges. A karbantartási munkák szakszerű elvégzése az üzemeltető érdeke és kötelessége. Forduljon bizalommal a **VAILLANT-PARTNER** szakemberekhez, vagy a **VAILLANT Márkaszervíz** hez.

Ne használjon sprayt, oldószert, klórtartalmú tisztítószer, festéket, ragasztót, stb. a készülék közelében. Ezek az anyagok a készülék korrodálódásához vezethetnek.

Az Ön készülékének zavartalan üzemeltetése érdekében szakember ellenőrizze a felállítás helyén az égési levegő és a keletkező égéstermék szabad áramlásához szükséges méreteket (pl. a készülék felállítási helyén lévő ajtón a szellőzőnyílást). Feltétlenül ügyeljen arra, hogy ezeken a méreteken ne történjen később változtatás (pl. a szellőzőnyílás betakarása) a szakemberrel történő előzetes megbeszélés nélkül. Az ablakok légszigetelése veszélyes és tilos!

NÉHÁNY FONTOS MEGJEGYZÉS:

Biztonsági előírások:

Kérjük, hogy a készülék használatánál mindig tartsa be a kezelési utasításban olvasott biztonságtechnikai útmutatásokat.

Ez a füzet tartalmazza a készülék üzemeltetésére, ápolására és szervizelésére vonatkozó legfontosabb tudnivalókat.

Gázszivárgás

Gázszivárgás esetén az alábbiak szerint járjon el:

- lámpát fel/lekapcsolni vagy más elektromos kapcsolót (pl. csengőgombot) működtetni, telefont vagy nyílt lángot (pl. öngyújtó, gyufa) használni tilos,
- a gázcsapot azonnal el kell zárni,
- az ablakokat és ajtókat ki kell nyitni,
- a gázszolgáltató vállalatot vagy az illetékes szakvállalatot értesíteni kell.

Változtatások

Tilos módosításokat végrehajtani:

- a készüléken,
- a gáz-, (égési)levegő-, víz- és elektromos vezetékeken,
- az égéstermékvezetésen,
- fűtési kör biztonsági szelepén és lefolyóján.

Ugyancsak tilosak a módosítások a készülék környezetében, ha ezek a készülék üzembiztonságát befolyásolják, így például:

- az ajtók, ablakok, falak szellőzőnyílásait tilos lezárni, még átmenetileg is. A szellőzőnyílásokat ne takarja el ruhadarabokkal vagy hasonlókkal. Padlóburkolatok fektetésekor az ajtók alatti rések elzárása tilos,
- a készülék égési levegő ellátását tilos korlátozni. Erre különösen ügyeljen a szekrények, polcok stb. felállításánál a készülék közelében,
- a külső homlokzatok levegőnyílásait szabadon kell hagyni, ha ezek külső munkálatokkal összhangban lefedésre kerültek, a burkolatokat el kell távolítani,
- a készülék közelében ne helyezzen egyéb fűtő-, melegvíz készítő- vagy szellőző készüléket, szárító vagy páraelszívóberendezést szakemberrel történt előzetes konzultáció nélkül,
- légrés nélküli ablakok beépítésénél szakemberrel történt konzultáció alapján biztosítani kell, hogy a készülék megfelelő égési levegőellátása biztosított legyen. A készüléken vagy annak környezetében tervezett módosítások tekintetében a szakvállalat az illetékes.

Robbanásveszély és gyúlékony anyagok

A készülék felállítási helyén ne használjon vagy tároljon robbanásveszélyes vagy könnyen gyúlékony anyagokat (benzin, papír, festék).

Felülvizsgálat, karbantartás:

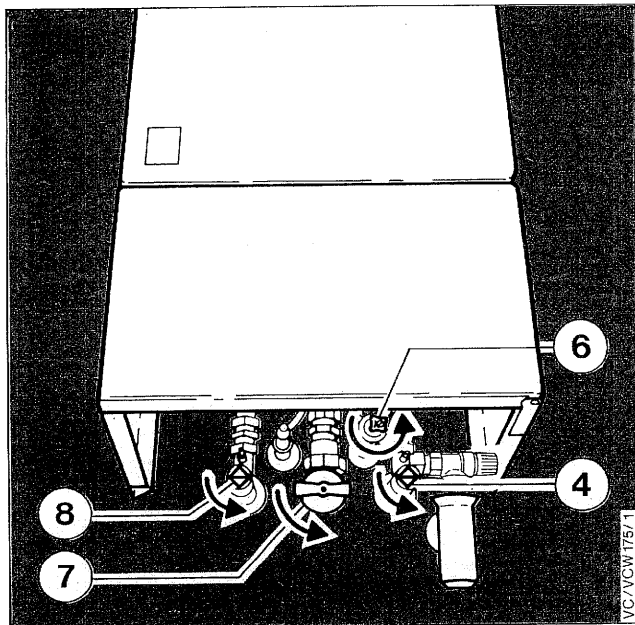
A készülék felülvizsgálata, karbantartása évente szükséges. Javasoljuk karbantartási szerződés megkötését **VAILLANT-PARTNER** szervízzel vagy a **VAILLANT Márkaszervízzel**.

A fűtési rendszer feltöltése:

A fűtési rendszer feltöltéséhez és utántöltéséhez normál esetben a hálózati víz is használható. Kivételes esetekben a vízminőség alkalmatlan a fűtési rendszer feltöltésére (erősen korrozív vagy nagy mésztartalmú, keménységű víz). Ilyen esetben kérje fűtésszerelő szakember tanácsát.

Vízelőkészítésre ne használjon adalékanyagot!

ÜZEMBEHELYEZÉS



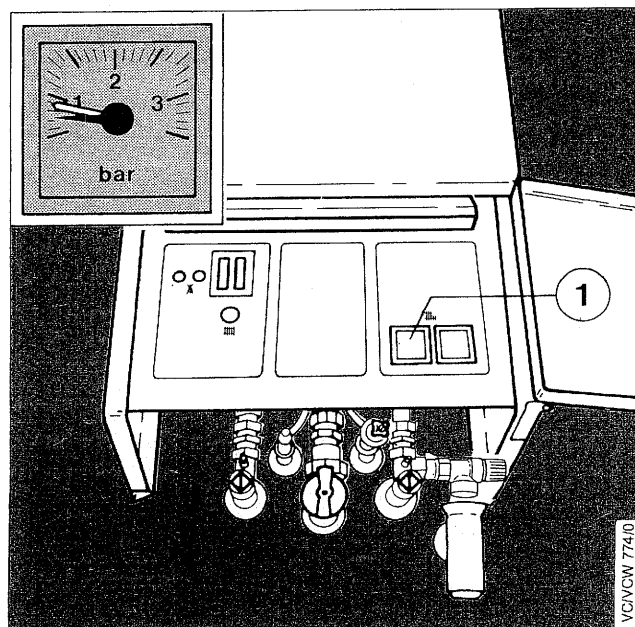
Elzárószerelvényeket kinyitni

Nyissa ki a gázelzárócsapot ⑦ a fogantyú benyomásával, majd ütközésig balra fordításával.

Ellenőrizze, hogy a karbantartócsap az előremenő ⑧ és a visszatérő ④ ágban nyitva van-e. Ha igen, akkor a csapok négy-szögében a horony iránya a csővezeték irányával megegyezik.

Nyissuk a hidegvíz-elzárócsapot ⑥ ütközésig balra fordítás által.

Normál körülmények között a karbantartó csapok nyitott állapotban vannak. Amennyiben mégis zárva lennének (a horony keresztezi a csővezeték irányát), akkor a csapot villáskulccsal (14-es) negyed fordulattal jobbra vagy balra fordítással nyitni kell.



Vízállás ellenőrzése

A manométeren ① ellenőrizze a berendezés vízállását. A fehér mutatónak kb. a piros mutató és 1 bar érték közötti tartományban kell állni.

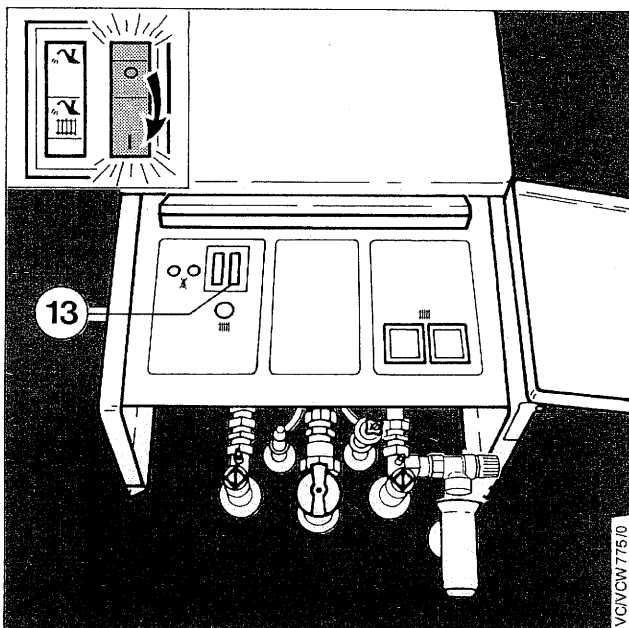
Ha a fehér mutató a rendszer hideg állapotában a piros mutató, azaz 0,75 bar alatt áll, töltsön utána fűtővizet addig, míg a mutató az előzőekben említett állásba kerül.

Olyan fűtőrendszerrel, amely több emeletre terjed ki, követelmény lehet, hogy a manométer a vízállás magasabb értékeit mutassa. Kérjük ezügyben szakemberhez forduljon.

A fűtési rendszer feltöltéséhez szükséges kapcsolatot (tömlő) az ivóvízhálózat és a fűtési rendszer között csak a feltöltés időtartamára szabad létrehozni, ezután az összeköttetést meg kell szakítani.

Kérjük forduljon szakemberhez, hogy bemutassa a rendszer utántöltésének módját.

MELEGVÍZ ÜZEMMÓD



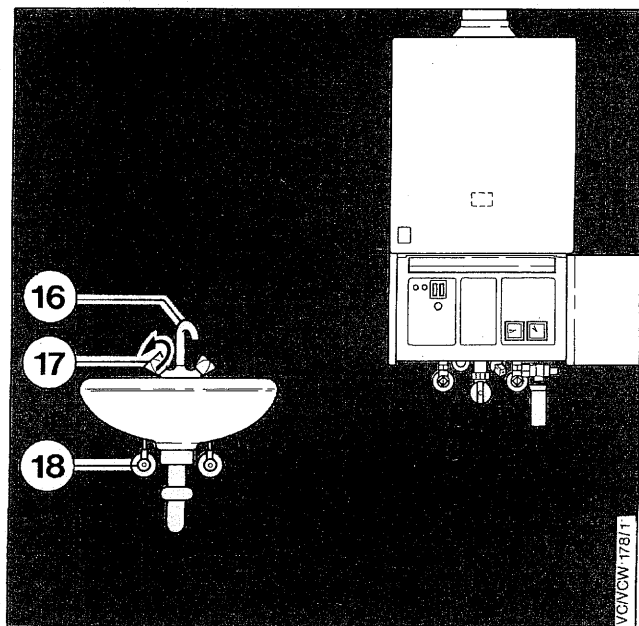
Főkapcsolót bekapcsolni

Nyomja a főkapcsolót ⑬ az „I” állásba, hőigény esetén a készülék üzeme beindul.

Ebben az üzemmódban a készülék kész a melegvíz vételezésre.

Figyelem!

A főkapcsolót csak akkor kapcsolja be, ha a rendszer vízzel feltöltött (lásd „Vízállás ellenőrzése” szakasz). Nem kellő odafigyelés (vízhiány) esetén a keringetőszivattyú károsodhat.



Melegvíz elvétel

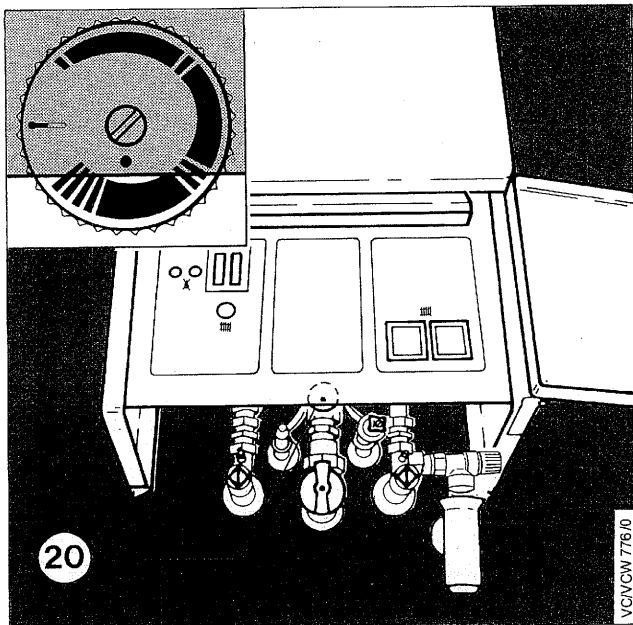
Egy kifolyó helyen nyissuk a melegvíz kifolyó-csapot ⑰ (mosdó, zuhanyozó, mosogató) ezáltal a készülék önműködően üzembe áll. Teljesen nyitott csapnál nagyobb, fojtott állásban kevesebb melegvizet szolgáltat.

Hidegvíz hozzákeveréssel csökkenthető a kifolyó víz hőmérséklete.

A melegvíz kifolyócsap zárása által a készülék automatikusan leáll, vagy átkapcsol fűtésre.

Amennyiben a melegvíz kifolyócsap ⑰ teljes nyitása ellenére csak csekély vízmennyiség folya ki, úgy meg kell vizsgálni, hogy a csap elé beépített elzárószelep ⑱ teljesen nyitva van-e. Lehetséges, hogy a kifolyócsap kifolyójába beépített sugárszabályzó ⑰ elszennyeződött. A sugárszabályzót tisztítás céljából egyszerű balrafordítással kicsavarhatjuk.

MELEGVÍZ ÜZEMMÓD



Hőfok beállítás

A hőfokbeállító gomb ⑳ segítségével állítsa be a kívánt melegvízhőfokot.

Alacsonyabb hőfok:

A hőfokbeállító gombot fordítsa **jobbra** ↻ a kisebb számok felé a burkolaton látható ● jelhez képest.

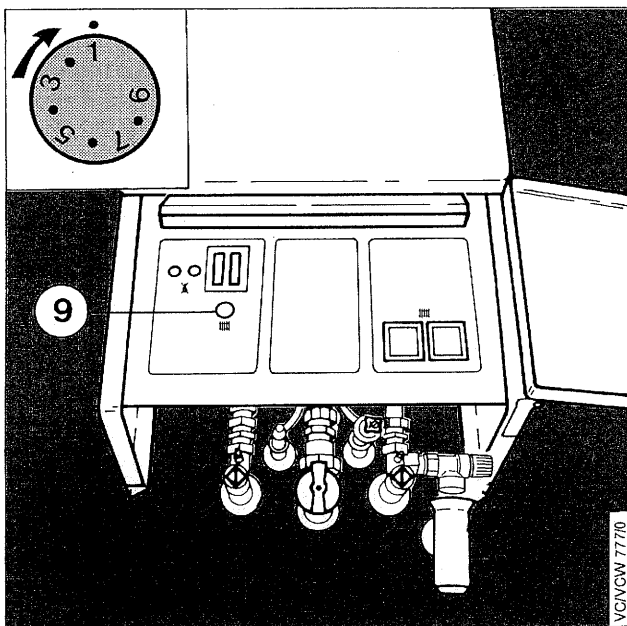
Magasabb hőfok:

A hőfokbeállító gombot fordítsa **balra** ↻ a nagyobb számok felé a burkolaton látható ● jelhez képest.

Energiatakarékossági javaslat:

Fűtési energiát takaríthat meg, ha a hőfokot nem állítja a szükséges értéknél magasabbra.

FŰTÉSI ÜZEMMÓD



Előremenő hőmérséklet szabályozót beállítani:

Az előremenő hőmérséklet szabályozót a beállítógombbal ⑨ az alábbi ajánlások szerint állítsa be:

Alacsony hőmérsékletű fűtési rendszerek-nél max. 75°C előremenő hőmérséklettel:

Időjárás	szabályozó állás
átmeneti idő	1 – 2
mérsékelt hideg	3 – 5
erős hideg	6 – 7

Maximum 90°C előremenő hőmérséklettel üzemelő fűtési rendszereknél:

Időjárás	szabályozó állás
átmeneti idő	1 – 3
mérsékelt hideg	4 – 6
erős hideg	7 – 9

Szobahőmérséklet beállítani:

Állítsuk be a szobahőmérséklet szabályozót ⑮¹⁾ ill. a radiátorszelepet ⑲ a kívánt szobahőmérsékletre.

¹⁾ A VRT-A típusú szobahőmérséklet szabályozó Vaillant termék

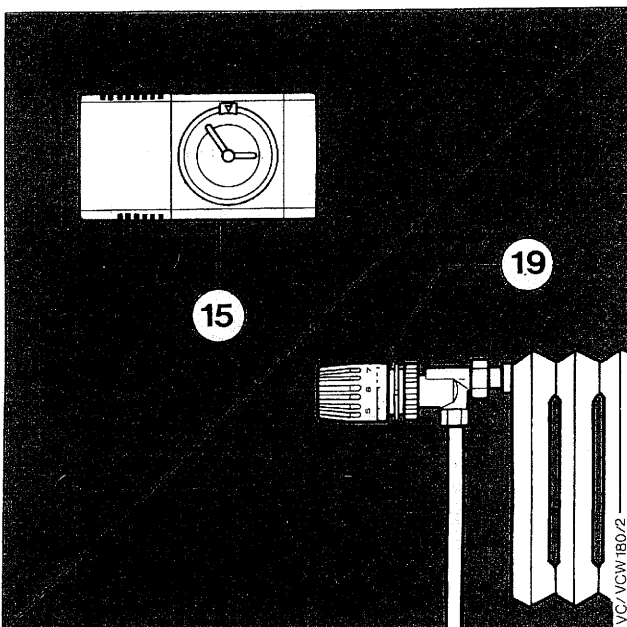
Ha a helyiséghőmérséklet szabályozására külön szabályozót szereltek fel (pl. VRT-QTA termosztát), az előremenő hőmérséklet szabályozót mindig 7 (vagy 9) állásba állítsa.

Normál körülmények között az előremenő hőmérséklet szabályozó max. 75°C előremenő hőmérsékletig az 1 – 7 tartományon belül fokozatmentesen beállítható.

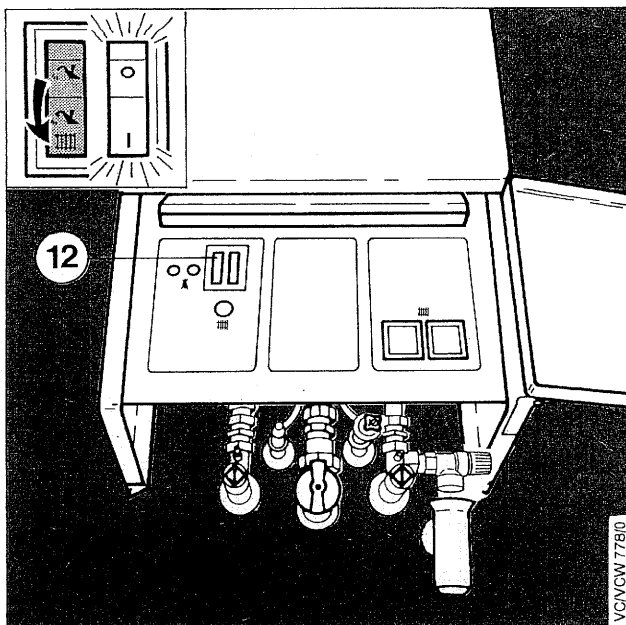
Amennyiben az Ön fűtőkészüléke 1 – 9-ig beállítható, úgy azt a szakemberük már megfelelően beszabályozta, hogy a fűtőberendezés üzemét a max. 90°C előremenő tartományban is biztosítsa.

Energiatakarékossági javaslat:


A szobahőmérséklet szabályozóra és a radiátor szelepre vonatkozó használati utasításban megadott beállítási javaslatok betartásával fűtőenergiát takarít meg és így az Ön fűtési költségei csökkennek!



FŰTÉSI ÜZEMMÓD



Főkapcsolót bekapcsolni

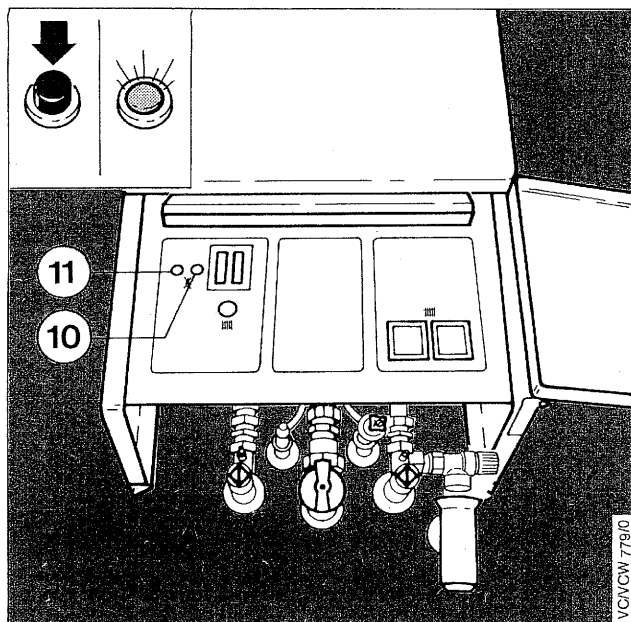
Nyomja a főkapcsolót ⑫ az -állásba, hőigény esetén a fűtési rendszer üzeme beindul. Ezután automatikusan üzemel a készülék és a beállított értékeknek megfelelően szabályozza a szoba hőmérsékletét.

A készülék ebben az üzemmódban is kész a melegvízvételezésre.

Amennyiben az előremenő hőmérséklet szabályozó vagy szobatermosztát magasabb hőmérsékletre állítása után a fűtőkészülék csak néhány perc után kapcsol be, ez a készülékbe beépített késleltetés hatására történik.

Ez a berendezés megakadályozza a készülék felesleges ki-és bekapcsolását.

ZAVARELHÁRÍTÁS – ÜZEMEN KÍVÜL HELYEZÉS



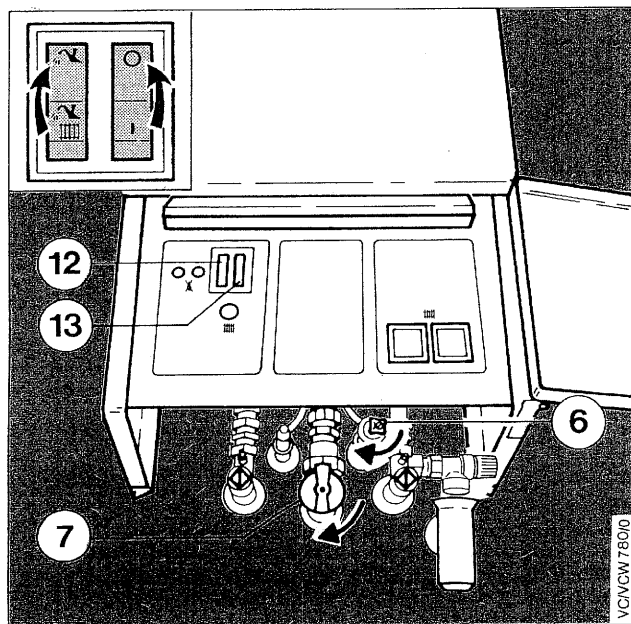
A zavarelhárító gomb kezelése

Fűtési hőigény esetén a fűtőkészülék automatikusan begyújt és üzembe lép. Ha kb. 10 másodperc biztonsági idő alatt nem következik be a főgőz lángjának meggyulladása, akkor a fűtőkészülék zavar állásba kapcsol.

A zavart a zavarjelző lámpa (10) fényjelzéssel mutatja.

Újabb automatikus gyújtás csak a zavar törlése után lehetséges.

Többszöri sikertelen zavartörlés esetén hívjon a hibaelhárításhoz szakembert.



Üzemen kívül helyezés

A készülék kikapcsolásához a főkapcsolót ki kell kapcsolni.

A teljes üzemen kívül helyezéshez a főkapcsolót (13) nyomja a „O” állásba.

Hosszabb távollét esetén (pl. szabadság) a gázvezérlőcsapot (7) is zárja el.

Fűtésvezérlőt kikapcsolni

A fűtésrendszer kikapcsolásához nyomjuk a fűtésvezérlőt (12) O állásba. A fűtésrendszert ezáltal kikapcsoltuk, de melegvíz vétel továbbra is üzemel, tehát továbbra is bármikor vehetünk meleg vizet.

A zavar törléséhez – a zavar beállta után min. fél perc elteltével – nyomja be a zavar törlő fekete gombot (11). A zavar törlése után a gombnak benyomott állapotban kell maradnia, szükség szerint többször be kell nyomni.

Különösen első üzembehelyezésnél, vagy hosszabb üzemszünet után előfordulhat, hogy többszöri zavartörlés szükséges, míg az automatikus gyújtás sikeres lesz.

A hőmérséklet korlátozó túlhőmérséklet esetén megszakítja az áramkört, és a készülék üzembe reteszelt állapotban áll. A reteszt oldani (a hőmérséklet korlátozót vissza kapcsolni) csak a készülék fűtőkörének lehűlése után szabad. A reteszkioldó gombot a keringtető szivattyú mögött jobboldalon találja. A hibát a gomb megnyomásával törölheti.

Füstgázérzékelő

Az ... XEU típusjelű készülék füstgázérzékelővel van ellátva. Ha a kémény működése nem megfelelő, az érzékelő lekapcsolja a készüléket és meggátolja a füstgáz visszaáramlást a helyiségbe.

A készülék újraindulása automatikusan következik be ca. 15 - 20 perc múlva.

ÁPOLÁS – KARBANTARTÁS – FAGYVÉDELEM – HIBAEHÁRÍTÁS

Ápolás, karbantartás

Az fűtőkészülék zománcozott köpenyét, a készülék kikapcsolt állapotában, csak nedves, szükség szerint szappanos ruhával tisztítsa meg.

A belső részek tisztítását a karbantartás keretén belül szakemberrel végeztesse el. A készülék karbantartására és tisztítására feltétlenül ajánljuk Önnek karbantartási szerződés megkötését szakemberrel.

Energia takarékosági javaslat

A VAILLANT fűtőkészülék szakemberünk által végzett rendszeres karbantartásával fűtőendriát takarít meg, és így az Ön fűtési költségei csökkennek.

Fagyveszély

Fagyveszélyes időben távolléte esetén is biztosítani kell a fűtési rendszer üzemét és a helyiségek temperálását.

Ugyanakkor arra is figyelemmel kell lenni, hogy a beépített biztonsági berendezések bizonyos zavarok esetén automatikusan lekapcsolnak, pl. megszakad az energiaellátás (gáz-vagy áramkimaradás stb.).

Másik lehetőség, ha a fűtési rendszert és a készüléket teljesen leüríti.

A fűtővízben fagyvédő adalékok használatát nem javasoljuk, mert ilyen anyagok esetén a tömítések, a membránok deformálódhatnak, a fűtési rendszerben zajok keletkezhetnek, stb.

Az ebből eredő esetleges járulékos károk fellépéséért semmiféle felelősséget nem vállalunk!

Hibaelhárítás

A készülékben vagy a fűtési rendszerben felmerülő hibák elhárítására forduljon szakemberhez.

Soha ne tegyen saját javítási kísérletet a fűtőkészüléken, vagy a fűtési rendszer más részein!

A meghibásodott készüléket – beleértve a hálózati vezetéket is – csak szakember, szervíz javíthatja.

A készüléket csak akkor használja ismét, ha a hibát a szakember elhárította, a készüléket felülvizsgálta.

GYÁRI GARANCIA – MŰSZAKI ADATOK

Gyári garancia

A készülékre a jótállási jegyben megjelölt feltételek szerint gyári garanciát biztosítunk.

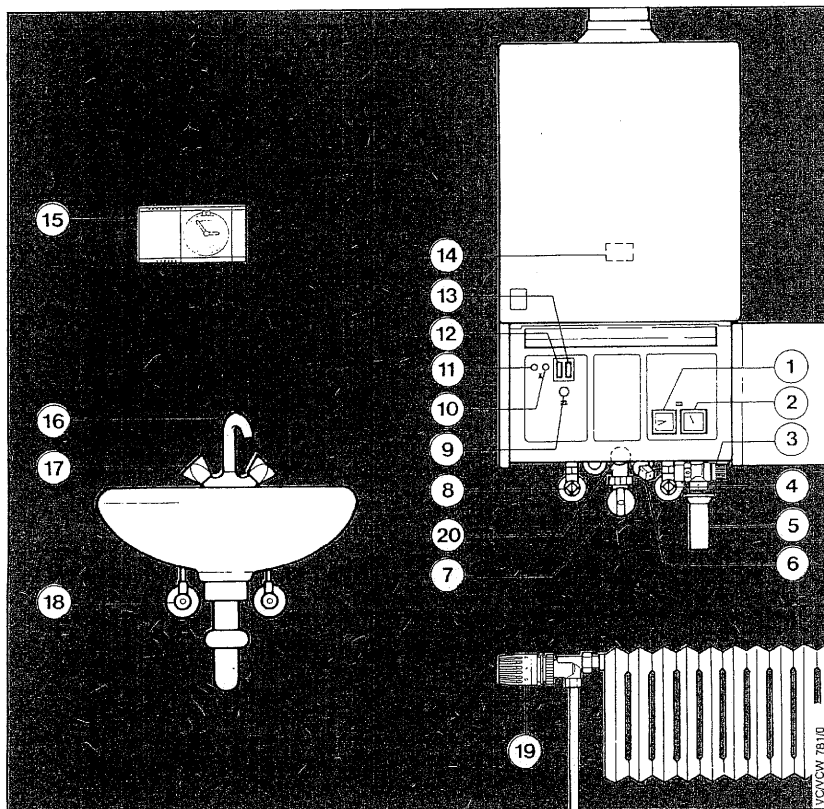
A garanciaigény megszűnik, ha a karbantartást nem rendszeresen, vagy szakszerűtlenül végzik!

Műszaki adatok

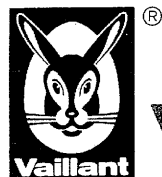
A műszaki adatokat a 83 02 88 H vagy 83 02 89 H számú szerelési, karbantartási útmutató tartalmazza.

A kezelési utasításban foglaltak be nem tartásából eredő károkért nem vállalunk felelősséget!

KEZELŐ ELEMELK ÁTTEKINTÉSE



- | | |
|--|------------------------------|
| ① Manométer | ⑩ Zavarjelző lámpa |
| ② Hőmérő az előremenő-ágban | ⑪ Zavarelhárító gomb |
| ③ Biztonsági szelep | ⑫ Fűteskapcsoló |
| ④ Karbantartó csap a visszatérő-ágban | ⑬ Főkapcsoló |
| ⑤ Túlfolyótölcsér | ⑭ Megfigyelő nyílás |
| ⑥ Hidegvíz elzárószelep | ⑮ Szobahőmérséklet szabályzó |
| ⑦ Gázelzáró csap | ⑯ Vízkifolyó |
| ⑧ Karbantartó csap az előremenő-ágban | ⑰ Melegvíz csap |
| ⑨ Előremenő-hőmérséklet szabályzó beállítógombja | ⑱ Elzárószelep |
| | ⑳ Radiátorszelep |
| | ㉑ Hőmérséklet szabályzó |



Vaillant

Nagy európai Márka Fűtés, szabályozás, melegvíz ellátás

Vaillant Hungária Kft., H-1116 Budapest, Fehérvári út 130
Tel.: (1) 1669311/160 · Fax: (1) 1869671

A változtatás joga fenntartva
0892 Mű